

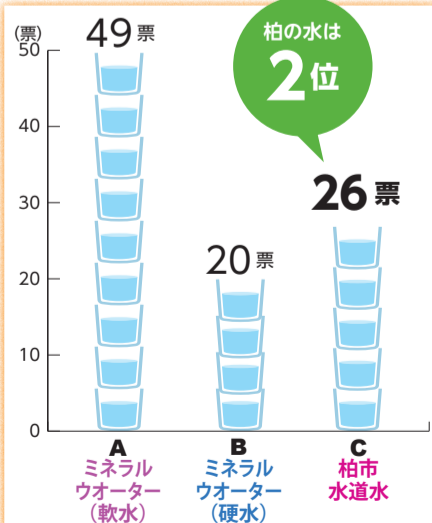


ガチンコ対決! 柏の水 VS ミネラルウォーター



他市の水道水と飲み比べ対決をしてから一年。今年は誰もがおいしいと感じる強敵、市販のミネラルウォーターとの飲み比べに挑戦しました。

問い合わせ 総務課 ☎ 7166-3181 ・ FAX 7167-1165



3種類の水をどれか分からないようにして、どの水が一番おいしいか95人の市民のかたに飲み比べを実施。結果、柏の水は2位でした。



恐るべし軟水のミネラルウォーター…。でも3割の人が柏の水を選んでくれてうれしいな♪

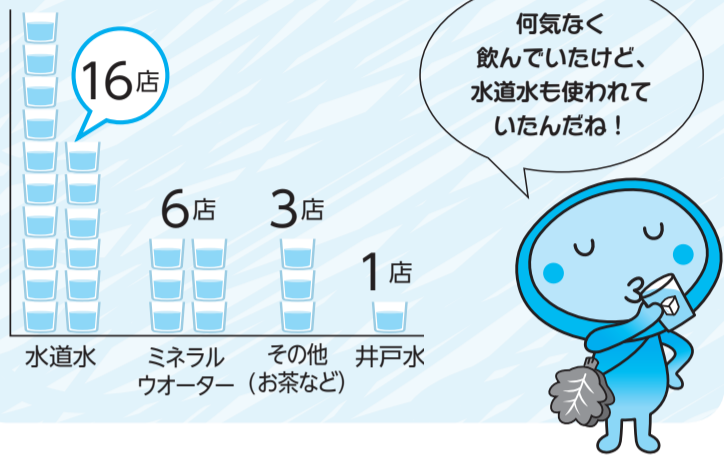


こんなところでも 水道水

水道水は家庭だけでなく、いろいろなところで使われています。ここでは、お店などでの水道水の使われ方を紹介します。

1 飲食店で提供される水

多くの飲食店で最初に提供される水にはどの水が使われているのか、26店舗でアンケートを実施。うち16店舗で水道水を使っていることが分かりました。

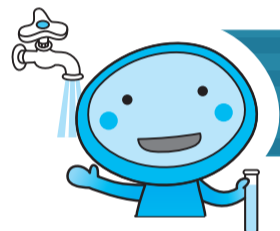


2 氷作り

市内にある柏製氷冷蔵株式会社では、水道水を使って氷を作っています。氷作りには大量の水が必要で、柏は水が豊富で有名だったことからこの地で氷作りを始めたそうです。また、水道水は雑菌がなく安全で、一定の水圧が保たれるため、氷作りがしやすいんだとか。



3週した水道水を30~48時間かけてゆっくり冷やすと、きれいな氷ができるよ



平成30年度の水道水の水質検査結果 (平均値)

問い合わせ 浄水課
☎7146-3332・FAX 7143-1276

市では、皆さんが安心して飲める水を提供するために、水質検査計画を策定し、定期的に水質検査を行っています。検査は全51項目あり、ここに載せてある項目は、その中から抜粋したものです。検査結果は全ての項目で「水質基準に適合」しています。これからも、より良質な水道水の提供に努めていきます。また、全項目の数値は市のホームページで公開しています。

| 分類 | No. | 検査項目 | 単位 | 水源名 | 第三水源地 給水 | 第四水源地 給水 | 第五水源地 給水 | 第六水源地 給水 | 岩井水源地 給水 | |
|------------------|------|----------------------|--------|------------|----------|------------|----------|----------|----------|-------|
| | | | | 採水場所 基準値 | 仲田第一公園 | 中原ふれあい防災公園 | 柏たなか第三公園 | 柏西口第一公園 | 野馬公園 | |
| | | 気温 | (℃) | | 20.3 | 20.3 | 20.3 | 20.3 | 20.3 | |
| | | 水温 | | | 18.7 | 18.8 | 19.7 | 18.5 | 18.7 | |
| 健康に関する項目 | 病原菌 | 1 一般細菌 | (個/ml) | 100以下 | 0 | 0 | 0 | 0 | 0 | |
| | | 2 大腸菌 | | 検出されないこと | 不検出 | 不検出 | 不検出 | 不検出 | 不検出 | |
| 水道水が有すべき性状に関する項目 | 味 | 38 塩化物イオン | (mg/l) | 200以下 | 20.5 | 21.4 | 31.7 | 23.8 | 23.6 | |
| | 汚濁指標 | 46 有機物(全有機炭素(TOC)の量) | | 3以下 | 0.8 | 0.8 | 1.0 | 0.8 | 0.8 | |
| | | 47 PH値 | | 5.8以上8.6以下 | 7.7 | 7.7 | 7.6 | 7.5 | 7.5 | |
| | 味 | 48 味 | | (度) | 異常でないこと | 異常なし | 異常なし | 異常なし | 異常なし | 異常なし |
| | におい | 49 臭気 | | | | | | | | |
| | 色 | 50 色度 | | | 5以下 | 0.5未満 | 0.5未満 | 0.5未満 | 0.5未満 | 0.5未満 |
| | にごり | 51 濁度 | 2以下 | 0.1未満 | 0.1未満 | 0.1未満 | 0.1未満 | 0.1未満 | | |
| 上記水質基準項目の判定 | | | | | 水質基準に適合 | 水質基準に適合 | 水質基準に適合 | 水質基準に適合 | 水質基準に適合 | |
| その他 | | 残留塩素 | (mg/l) | 0.1以上(注) | 0.6 | 0.7 | 0.7 | 0.7 | 0.6 | |

※未満とは、定められた検査方法でその値(おおむね基準値の1/10)より小さいことを表します
(注) … 残留塩素の基準値は水道法第22条に基づく衛生上の措置のための管理基準です

水道部庁舎の建て替えについて

老朽化と耐震性の不足が課題となっている水道部庁舎の建て替えについては、平成30年度末に設計業務が完了し、今年度中に工事を開始する予定です。これまでの経緯などは、市のホームページでも見ることができます。今後の工事の予定や進捗状況などは、かしわ水道だよりや市のホームページでお知らせします。



▲新庁舎イメージ図

問い合わせ
総務課 ☎7166-3181
FAX 7167-1165





令和元年度の水道事業会計予算

問い合わせ 総務課
☎7166-3181・FAX 7167-1165

令和元年度予算は、平成27年12月に策定した「柏市水道事業ビジョン」に掲げた「いのちの水を未来につなぐ柏の水道」を基本理念として、「災害に負けないたくましい水道(強靱(きょうじん))」「いつでも安全で信頼される水道(安全)」「いつまでも市民とともにある水道(持続)」

を目指し、給水の確保・安全な水道の確保・供給体制の持続性の確保に努めています。主な施策としては、計画的な施設の耐震化、老朽化施設の更新を中心とした建設改良事業等を推進するとともに、危機管理体制の整備や一層の経営合理化・財政健全化に取り組んでいきます。

1 業務の予定量

| 区分 | (単位) | 平成30年度 | 令和元年度 | 増減 | 増減率 |
|---------|------|------------|------------|-----------|-------|
| 給水戸数 | (戸) | 183,500 | 185,000 | 1,500 | 0.8% |
| 年間総給水量 | (m) | 40,520,000 | 41,111,000 | 591,000 | 1.5% |
| 一日平均給水量 | (m) | 111,014 | 112,325 | 1,311 | 1.2% |
| 建設改良工事費 | (千円) | 3,586,815 | 5,104,443 | 1,517,628 | 42.3% |

2 主要な指標

| 区分 | (単位) | 平成30年度 | 令和元年度 | 増減 |
|------|------|--------|-------|------|
| 普及率 | (%) | 94.5 | 94.6 | 0.1 |
| 有収率 | (%) | 94.0 | 94.1 | 0.1 |
| 供給単価 | (円) | 185.1 | 183.4 | △1.7 |
| 給水原価 | (円) | 184.5 | 178.5 | △6.0 |

*普及率：給水区域内人口に対する給水人口の割合
*有収率：給水量に対する料金収入水量の割合
*供給単価：水1m³当たりの販売価格
*給水原価：水1m³当たりの生産価格

3 主要な事業

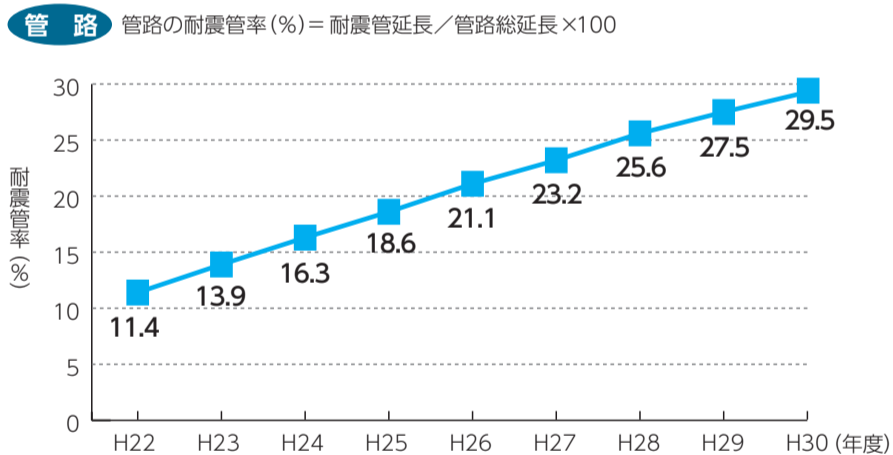
| 事業名 | 内容 | 予算額 |
|-------------|---|------------------------------------|
| 配水管の布設 | 重要管路を整備したり、未整備地域に新たに布設します | 341,432千円 |
| 配水管の改良 | 老朽化した管を耐震性の高い管に布設替えします | 2,228,243千円 |
| 水源地施設・設備の更新 | 水源地内施設の耐震化、設備の更新・改修を行います | 1,252,772千円 |
| 水道部庁舎の再整備 | 平成30年度より進めてきた実施設計をもとに、解体撤去工事と建築工事に着手します | 3,757,000千円 (令和元年度から令和3年度継続費総額) |

4 予算概要

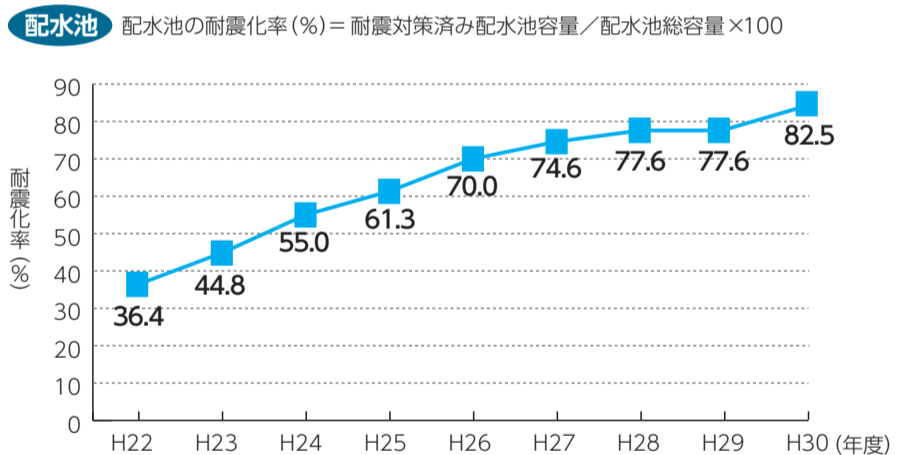
| 区分 | 平成30年度 | 令和元年度 | 増減 | 増減率 |
|----------|-----------|-----------|-----------|-------|
| 収益的収入と支出 | | | | |
| 収入合計 | 8,852,878 | 9,131,525 | 278,647 | 3.2% |
| 支出合計 | 7,405,938 | 7,316,000 | △89,938 | △1.2% |
| 資本的収入と支出 | | | | |
| 収入合計 | 1,011,646 | 1,052,924 | 41,278 | 4.1% |
| 支出合計 | 5,020,264 | 6,275,000 | 1,254,736 | 25.0% |

5 管路・配水池の耐震化の状況

両グラフともH22～29は水道事業ガイドラインの業務指標(P1)の算出結果によります。H30は見込みです。



*管路：水道事業に関わる管路には、次のものがあります
配水管…浄水を水源地から各家庭の給水装置まで送る管
導水管…原水を井戸から水源地に送る管
送水管…浄水を水源地から他の水源地に送る管



*配水池：浄水場から送り出された水を一時的にためておく施設で、季節や時間により変動する配水量を調整する機能を持つとともに、異常時は、貯留量を利用して使用者への断水の影響を軽減する役割を持っています

水道料金のお支払いは口座振替が便利です

うっかりして支払い期限が過ぎてしまったことや、支払いのためだけに出席することになった経験はありませんか？ 口座振替制度を利用すれば、納め忘れの心配がなく、支払いのたびに出席する必要もありません。ぜひ、ご利用ください※口座からの振り替えは2カ月に1回。申し込みの1～2カ月後から開始

申し込み

預貯金通帳、通帳届出印、水道番号の分かるもの(上下水道料金領収証書や検針票)を持って、お取引のある柏市取扱金融機関・ゆうちょ銀行・郵便局へ直接※事前に口座振替依頼書の郵送を希望する場合は、柏市水道料金センターへ電話するか市のホームページから依頼を

▶取扱金融機関など詳しくはこちら



問い合わせ 柏市水道料金センター ☎7166-2191・FAX 7167-1269

節水にご協力をお願いします

水道水は、今や生活に欠かせないものになっています。しかし、地球上の水分の97パーセントは海水で、私たちの生活に使える水はわずか0.01パーセントとなっています。そのわずかな水に浄水処理を行い、安全な水にして皆さんにお届けしています。

特に、夏季は空梅雨や冬季の降雪が少ないと、渇水が起きることがあります。水は限りある資源です。無駄遣いせず、大切に使うことを心掛けましょう。



お近くの応急給水所の確認を

問い合わせ 給水課 ☎ 7166-3182 ・ FAX 7167-1269



水道施設の耐震化は計画的に進めていますが、地震など災害の規模によっては、復旧までに時間がかかることもあります。ご家庭でもいざという時に備えて、水道水のくみ置きにご協力をお願いします。

注意
被害状況により、順次給水所を開設します。お近くの給水所が開設されているか、必ずご確認ください

いざというときに備えて準備しよう
1人1日 3リットル!

家庭でできる災害への備え ~くみ置きの仕方~

| | |
|--------------------------------------|---|
| 量 1人1日 3リットル×3日分が目安 (飲料水用) | くみ方 清潔な容器いっぱい水道水を入れて密閉する ※浄水器によっては塩素を取り除いてしまうため、蛇口から直接くむ |
| 保存 冷暗所で3日 | 注意 塩素の消毒効果がなくなるので、その後は洗濯や植物の水やりなど、飲み水以外に使いましょう |

災害備蓄用の水を買置きしておくのもいいね!

災害時応急給水所一覧

応急給水の際は飲料水を入れる容器を持参してください。各給水所は駐車場が狭いため、なるべく徒歩・自転車等でお越しください。

| 名称 | 所在地 |
|---------|-----------|
| ア 第三水源地 | 中原1811-12 |
| イ 第四水源地 | 南増尾4丁目9-1 |
| ウ 第五水源地 | 松葉町3丁目12 |
| エ 第六水源地 | 高田1201-23 |
| オ 岩井水源地 | 岩井802-4 |

| 名称 | 所在地 |
|---------------|-------------|
| あ 北柏第三公園 | 北柏2丁目9 |
| い 高田小学校 | 高田376-3 |
| う 大津ヶ丘中学校 | 大津ヶ丘1丁目25 |
| え 中原ふれあい防災公園 | 中原1丁目28 |
| お 逆井並木第二公園 | 南逆井2丁目2 |
| か 高柳近隣センター | 高柳1652-10 |
| き 手賀の杜ひだまりの公園 | 手賀の杜1丁目12-1 |

| 名称 | 所在地 |
|-----------|------------|
| Ⅰ 豊小学校 | 豊四季610-2 |
| Ⅱ 花野井小学校 | 花野井1652-34 |
| Ⅲ 田中北小学校 | 大青田1536-1 |
| Ⅳ 富勢東小学校 | 布施2176-2 |
| Ⅴ 風早南部小学校 | 藤ヶ谷新田111-2 |
| Ⅵ 手賀中学校 | 柳戸690 |

| 名称 | 所在地 | 名称 | 所在地 |
|------------------------------|-----------|-------------------------|------------|
| ① 県立柏の葉公園災害用井戸 (財務省関税中央分析所前) | 柏の葉4丁目1 | ⑨ 関場町災害用井戸 (関場町ゲートボール場) | 関場町842-2 |
| ② 田中中学校災害用井戸 | 大室249-9 | ⑩ 柏第三小学校災害用井戸 | 若葉町4-54 |
| ③ 西原小学校災害用井戸 | 西原4丁目17-1 | ⑪ 光ヶ丘中学校災害用井戸 | 光ヶ丘4丁目23-1 |
| ④ 松葉第一小学校災害用井戸 | 松葉町5丁目3 | ⑫ 増尾西小学校災害用井戸 | 増尾台3丁目5-9 |
| ⑤ 柏中学校災害用井戸 | 明原4丁目1-1 | ⑬ 柏第四中学校災害用井戸 | 名戸ヶ谷1丁目6-8 |
| ⑥ 柏市役所災害用井戸 | 柏5丁目10-1 | ⑭ 酒井根小学校災害用井戸 | 酒井根19-2 |
| ⑦ 柏第二小学校災害用井戸 | 豊四季310 | ⑮ 藤心小学校災害用井戸 | 藤心880-1 |
| ⑧ 旭小学校災害用井戸 | 旭町6丁目5-17 | ⑯ 逆井分署災害用井戸 | 逆井1444-10 |

| 名称 | 所在地 |
|------------------|-----------|
| ⑰ 二松學舎大学附属 柏高等学校 | 大井2590 |
| ⑱ ニッカウキスキー柏工場 | 増尾967 |
| ⑲ 廣池学園(麗澤高等学校) | 光ヶ丘2丁目1-1 |

